

SYNERGIX 67 MG/600 MG SOLUTION POUR SPOT-ON POUR PETITS CHIENS

1. DESCRIPTION

a. Indications

Chez les chiens : utilisation lors d'infestations par les puces et/ou les tiques, lorsqu'une activité répulsive (anti-gorgement) contre les phlébotomes et/ou les moustiques est également nécessaire.

Puces :

Traitement et prévention des infestations par les puces (*Ctenocephalides felis*). Les puces sur le chien sont tuées dans les 24 heures qui suivent le traitement. Un seul traitement a une efficacité persistante contre de nouvelles infestations par des puces adultes pendant quatre semaines. Le produit peut être intégré à une stratégie de traitement de la Dermatite par Allergie aux Piqûres de Puces (DAPP) lorsque cette affection a préalablement fait l'objet d'un diagnostic par un vétérinaire.

Tiques :

Traitement des infestations par les tiques *Ixodes ricinus*.

Une seule application procure 4 semaines d'efficacité acaricide persistante contre les infestations par les tiques (*Ixodes ricinus*, *Dermacentor reticulatus* et *Rhipicephalus sanguineus*).

Si des tiques des espèces *Dermacentor reticulatus* ou *Rhipicephalus sanguineus* sont présentes au moment de l'application, elles peuvent ne pas être toutes tuées dans les 48 heures.

Phlébotomes et moustiques :

Un seul traitement assure une activité répulsive (anti-gorgement) contre les phlébotomes (*Phlebotomus perniciosus*) et contre les moustiques (*Culex pipiens*, *Aedes aegypti*) pendant quatre semaines.

b. Composition qualitative et quantitative

Une pipette de 1,1 mL contient :

Substance(s) active(s) :

Fipronil	67,10 mg
Perméthrine	599,50 mg

Excipient(s) :

Butylhydroxyanisole (E320).....	0,22 mg
Butylhydroxytoluène (E321).....	0,11 mg

2. CONSEILS D'UTILISATION

a. Posologie et voie d'administration

Pour usage externe uniquement.

Spot-on.

Posologie :

La dose minimale recommandée est de 6,7 mg de fipronil par kg de poids corporel et de 60 mg de perméthrine par kg de poids corporel.

Poids du chien	Fipronil (mg)	Perméthrine (mg)
1,5 - 4 kg	26,8	240
4 -10 kg	67	600
10 - 20 kg	134	1200
20 - 40 kg	268	2400
40 - 60 kg	402	3600

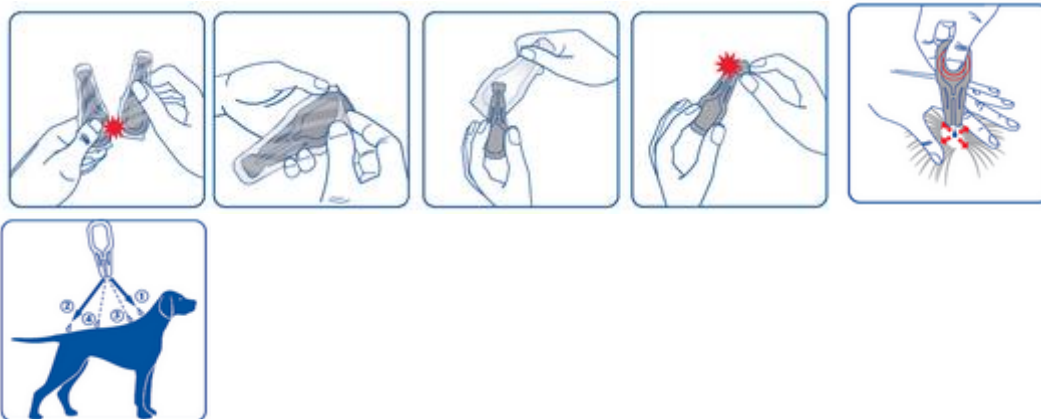
Pour les chiens de plus de 60 kg, utiliser la combinaison de pipettes appropriée.

Mode d'administration :

Extraire la pipette du surblister. La tenir en position verticale. Tapoter la partie étroite de la pipette pour s'assurer que le contenu est bien descendu dans la partie centrale de la pipette. Rompre l'extrémité autocassable de la pipette pour spot-on en suivant la ligne gravée.

Ecarter les poils de l'animal jusqu'à ce que la peau soit visible. Placer l'embout de la pipette directement sur la peau ainsi exposée. Presser doucement plusieurs fois pour vider entièrement le contenu de la pipette en deux à quatre points en fonction du poids du chien, le long du dos entre les épaules et la base de la queue.

Pour les chiens d'un poids inférieur à 20 kg, appliquer le produit en deux points. Pour les chiens de plus de 20 kg, appliquer le produit en 2 à 4 points.



Systeme anti-goutte

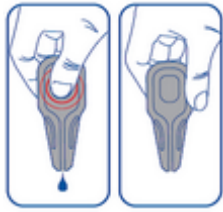


Schéma thérapeutique :

Le produit doit être utilisé lorsqu'une infestation est confirmée ou qu'il existe un risque d'infestation par les puces et/ou les tiques, et qu'une activité répulsive (anti-gorgement) contre les phlébotomes et/ou les moustiques est également nécessaire.

En fonction de la pression parasitaire, le vétérinaire peut recommander de répéter le traitement. L'intervalle entre deux traitements doit être au moins de 4 semaines.

b. Contre-indications

Ne pas utiliser en cas d'hypersensibilité aux substances actives ou à l'un des excipients.

Ne pas utiliser chez les lapins ou les chats car des effets indésirables parfois létaux peuvent se produire (voir aussi la rubrique « Précautions particulières d'emploi chez les animaux »).

Ne pas utiliser chez les animaux malades (maladies systémiques, fièvre.) ou convalescents.

3. PRECAUTIONS D'EMPLOI

a. Précautions particulières d'emploi chez l'animal

Les animaux doivent être pesés avec précision avant le traitement.

L'innocuité de ce produit n'a pas été établie chez les chiens de moins de 12 semaines ou pesant moins de 1,5 kg.

Eviter tout contact du contenu de la pipette avec les yeux ou la bouche des chiens traités. Veiller en particulier à éviter toute ingestion du produit par léchage du site d'application par les animaux traités ou par tout autre animal en contact avec eux.

Ce produit est extrêmement toxique pour les chats et peut être léthal, du fait de la physiologie particulière des chats qui les rend incapables de métaboliser certaines substances telles que la perméthrine. En cas d'exposition cutanée accidentelle, laver le chat avec du shampoing ou du savon et demander rapidement conseil à un vétérinaire. Pour éviter toute exposition accidentelle des chats au produit, séparer les chiens traités des chats jusqu'à ce que le site d'application soit sec. Veiller à ce que les chats ne lèchent pas le site d'application du produit sur un chien qui a été récemment traité.

Si ce type d'exposition a lieu, contacter immédiatement un vétérinaire.

Ne pas utiliser chez les lapins et les chats.



b. Précautions particulières à prendre par la personne qui administre le médicament vétérinaire aux animaux

Le produit peut causer une neurotoxicité. Il peut être toxique s'il est avalé. Éviter d'ingérer le produit ou de porter la main à la bouche après utilisation. En cas d'ingestion accidentelle, demandez immédiatement conseil à un médecin et montrez lui la notice ou l'étiquette.

Ce produit peut causer une irritation des muqueuses et des yeux. C'est pourquoi il faut éviter tout contact du produit avec la bouche et les yeux, y compris de porter la main à la bouche et de se frotter les yeux après utilisation. En cas de contact accidentel du produit avec les yeux, rincer immédiatement et abondamment les yeux à l'eau. Si l'irritation oculaire persiste, demandez conseil à un médecin et montrez lui la notice ou l'étiquette.

Éviter tout contact avec la peau. En cas de contact avec la peau, laver immédiatement la zone touchée à l'eau et au savon.

Se laver les mains soigneusement après utilisation.

Ne pas manger, boire ou fumer pendant l'application du produit.

Les personnes présentant une hypersensibilité (allergie) connue au fipronil, à la perméthrine ou à tout autre ingrédient doivent éviter tout contact avec le produit, qui, dans de très rares cas, peut occasionner une irritation respiratoire et des réactions cutanées chez certains individus.

En cas d'apparition de tels symptômes, demandez immédiatement conseil à un médecin et montrez-lui la notice ou l'étiquette.

Éviter de toucher ou de jouer avec les animaux traités tant que le site d'application n'est pas sec et pendant environ 12 heures après le traitement. Il est donc recommandé de traiter les animaux en début de soirée ou en fin d'après-midi pour réduire au maximum les contacts avec l'animal traité. Le jour du traitement, les animaux traités ne doivent pas être autorisés à dormir avec leurs maîtres, en particulier les enfants.

Conserver les pipettes dans leur emballage d'origine. Pour éviter que les enfants aient accès aux pipettes déjà utilisées, les éliminer immédiatement de façon appropriée.

c. Autres précautions

Le fipronil et la perméthrine peuvent avoir des effets indésirables sur les organismes aquatiques. Ne pas laisser les chiens se baigner dans les cours d'eau pendant les 2 jours qui suivent l'application du produit.

Le produit peut avoir des effets indésirables sur les surfaces, matériaux et meubles de la maison. Laisser sécher le site d'application avant de permettre le contact avec ces matériaux.

4. AUTRES INFORMATIONS

a. Présentation

Boîte de 2 plaquettes thermoformées de 2 pipettes de 1,1 mL

b. Renvoi Med vet

Ce produit est un médicament vétérinaire. Lire attentivement la notice. Pour plus d'informations, retrouvez la fiche produit complète :

<http://med-vet.fr/medicament-synergix-26-8-mg-240-mg-solution-spot-on-p2681>